



Automatický vysavač Planet Pool Orca 50 PRO



1. Specifikace produktu

Maximální hloubka bazénu: 1,2 m

Maximální velikost bazénu: 7,00 x 3,50 m

Příkon napájení: 100-130V AC / 200-230V AC

Výstupní napájení: <20VDC

2. !!Upozornění!!

2.1 Prostudujte si prosím místní bezpečnostní předpisy pro bazény

2.2 Udržujte napájecí zdroj v dostatečné vzdálenosti od okraje bazénu alespoň 3,5 m

2.3 Ujistěte se, že jsou vaše elektrické zásuvky řádně uzemněny

2.4 Mějte odpojovač zemního proudu (GFI) a/nebo přerušovač zemního proudu (ELI)

2.5 Udržujte zdroj napájení mimo dosah vody

2.6 Nepoužívejte robotický vysavač mimo vodu

2.7 Ujistěte se, že je napájecí zdroj odpojen od sítě před jakoukoli údržbou

2.8 Neprovozujte vysavač s poškozeným kabelem nebo zdrojem napájení

2.9 Neprovozujte vysavač v bazénu, ve kterém plavou lidé

2.10 Pro použití ve vodě s teplotou mezi 5-36 °C

3. Obsah balení

1. Automatický vysavač Pool Planet ORCA 50 PRO

2. Zdroj napájení





4. Začínáme

*** Vysavač je dodáván kompletně sestavený. ***

1. Umístěte zdroj napájení přibližně na střed bazénu a několik metrů od okraje bazénu (viz 4.3).



2. Vložte vysavač do bazénu a počkejte, než se zcela ponoří. V případě potřeby jej ručně ponořte.
3. Pro dosažení optimálního výkonu umístěte vysavač v bazénu na místo, co nejdále od zdroje napájení. To je správná délka kabelu potřebná k tomu, aby vysavač dosáhl po celém bazénu. Zbývající část kabelu se snažte vytáhnout mimo bazén. Ponechání přebytečné šňůry v bazénu zvyšuje pravděpodobnost zamotání kabelu.
4. Zapojte zdroj napájení do nejbližší uzemněné zásuvky.
5. Chcete-li čištění přerušit a vypnout, odpojte zdroj napájení ze zásuvky.
6. Cyklus čištění trvá 1 hodinu. Poté se vysavač sám vypne, aby se minimalizovalo jeho opotřebení. Chcete-li spustit 2. čistící cyklus, odpojte zástrčku napájecího zdroje

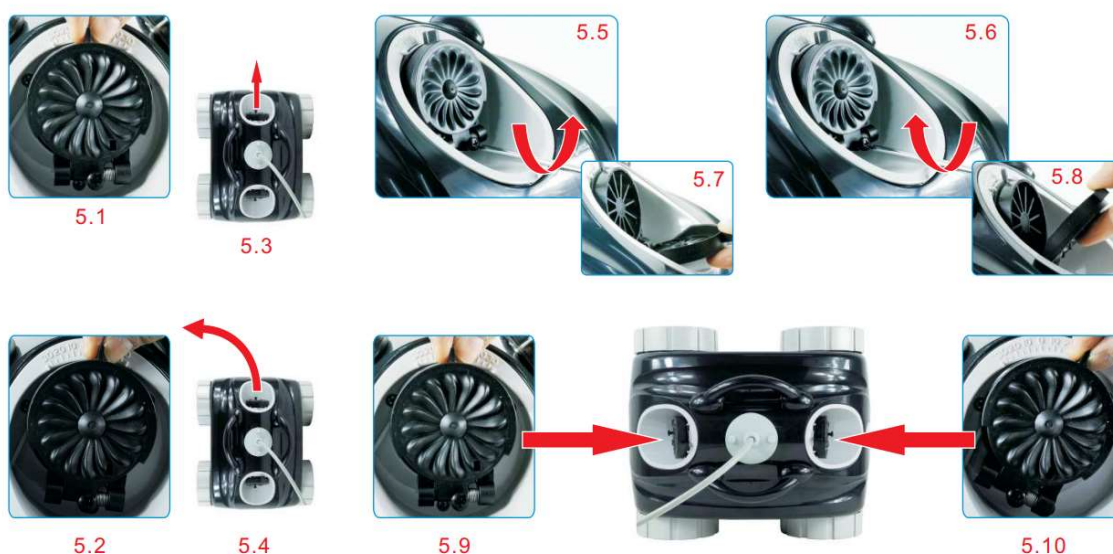
a počkejte minutu, dokud se nezhasne modrá LED dioda, a poté opět připojte zdroj napájení do zásuvky.

7. Chcete-li vysavač vyjmout z bazénu, přitáhněte si ho k sobě za plovoucí šňůru, dokud ho nebudete mít na dosah ruky. NIKDY nevyndávejte vysavač z bazénu za šňůru. Poté co ho budete mít na dosah ruky, chytněte ho za rukojeť na těle vysavače a vytáhněte ho z bazénu.

8. Pomalu zvedněte vysavač nad hladinu bazénu a nechte vodu zevnitř vysavače vytéct. V případě potřeby umístěte vysavač na okraj bazénu, abyste mohli pokračovat ve vypouštění vody.

9. Odpojte zdroj napájení a rozmotejte plovoucí šňůru.

5. Nastavení směru a regulace rychlosti



1. Chcete-li nastavit směr pohybu vysavače, otočte výstupní krytku (5.1). Všimněte si, že směr, kterým se vysavač otáčí, je opačný než kam ukazuje indikátor.

2. Chcete-li nastavit rychlost vysavače, použijte šroubovák. Otáčejte šroubem ve spodní části krytu. Vyšroubováním se rychlost zvýší (obr. 5.5 a 5.7). Zašroubováním dovnitř se rychlost snižuje (obr. 5.6 a 5.8).

3. U kruhového bazénu doporučujeme, aby byl odtokový kryt na obou koncích nastaven na jiný směr. Pro dosažení nejlepšího výkonu nastavte výstupní krytku v zadní části na rovno (obr. 5.1) a přední výstupní krytku do strany (obr. 5.2).

4. U bazénů obdélníkového tvaru se doporučujeme, aby byl odtokový kryt na obou koncích nastaven na jiný směr. Pro dosažení nejlepšího výkonu nastavte výstupní krytku v zadní části na rovno (obr. 5.9) a přední výstupní krytku více do strany (obr. 5.10).

Toto jsou obecná doporučená nastavení. V závislosti na tvaru a velikosti vašeho bazénu si nastavte nastavení směru a rychlosti, abyste dosáhli optimálního nastavení pro váš bazén.

6. Čištění filtračního sáčku



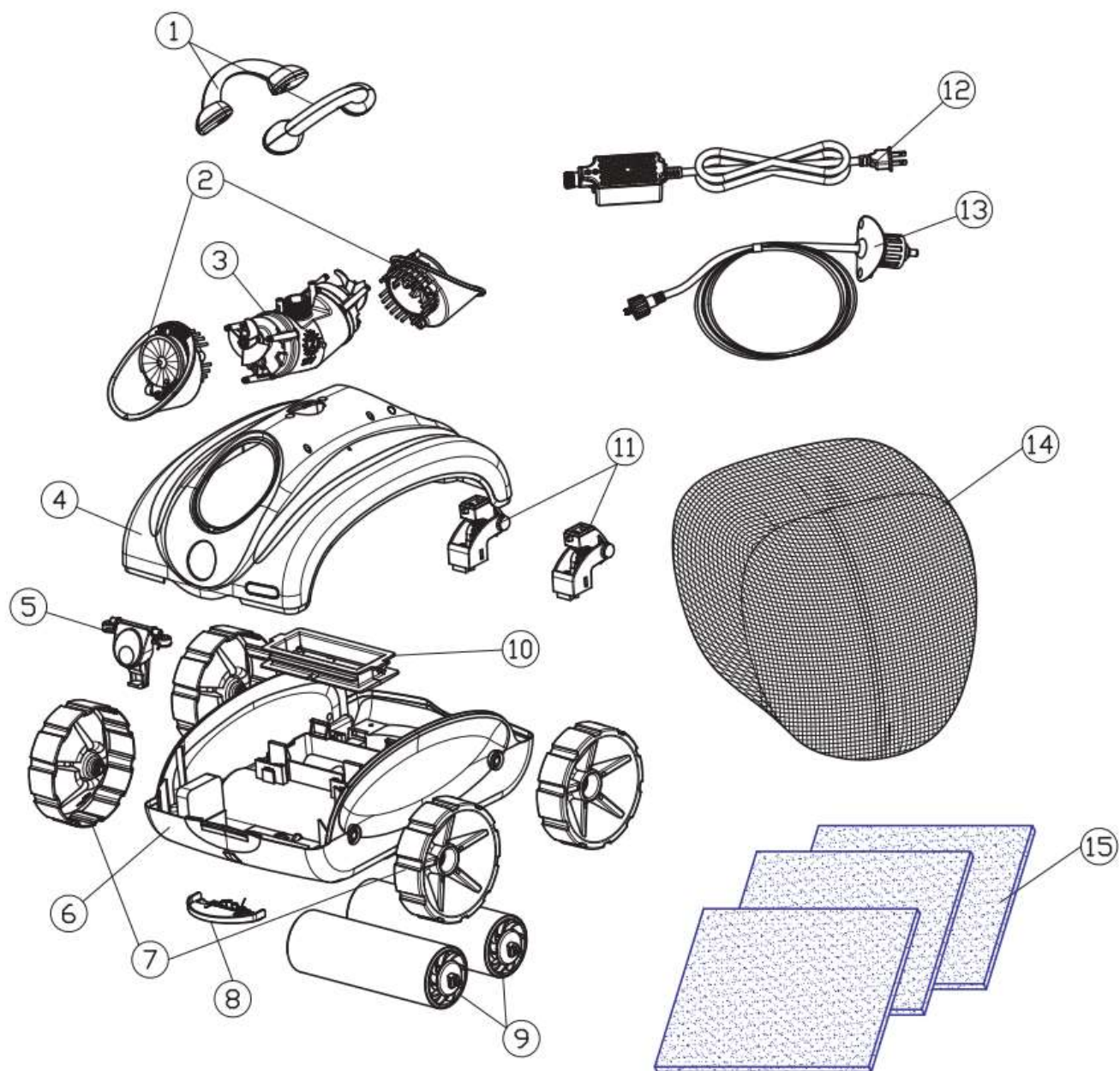
1. Stiskněte tlačítko v přední části vysavače a kryt zvedněte nahoru (obr. 6.1). Pokračujte ve zvedání, dokud neuslyšíte "cvaknutí" a kryt nezůstane v otevřené poloze (obr. 6.2).
2. Stáhněte červené západky na jedné straně (obr. 6.3) a zcela zvedněte rám vaku na této straně (obr. 6.4). Postup opakujte na opačné straně.
3. Stáhněte gumu sáčku nasazenou na rámu (obr. 6.5).

4. Vyklopte nečistoty zevnitř sáčku. Použijte zahradní hadici a sáček vyčistěte.
5. Sáček nasadte zpět na rámeček. Zarovnejte červenou pásku s výstupkem černého plastového rámečku.
6. Zandejte červené výstupky a zasuňte rámeček zpět (obr. 6.6). Rámeček je zcela zasunutý, když výstupky dosedají na horní část rámu (obr. 6.7).

7. Vyčištění vrtulky. Zkontrolujte, zda není ve vrtulce cizí předmět nebo usazena



Sejměte krytku vrtulky a vyčistěte nečistoty nebo vlasy na vrtulce. Plochým šroubovákem vyjměte krytku (obr. 7.1 a 7.2). Po vyčištění vrtulky nasadte krytku zpět a zaklapněte ji.



Položka	Číslo položky	Název
1	51331	Madla
2	51091	Výstupní krytka
3	51080	Motor
4	51302	Vrchní kryt
5	51350	Zámek
6	51312	Podvozek
7	51151	Kolečka
8	51342	Vypouštěcí klapka

Položka	Číslo položky	Název
9	51050	Kartáče
10	51040	Rámeček filtračního sáčku
11	81000	Panty
12	30100	Zdroj napájení
13	33200	Plovoucí kabel
14	51030	Filtrační sáček
15	51380	Volitelné - 3 ks vložky pro jemné filtrování

Kontaktní údaje pro podporu a řešení problémů:

Distributor pro Českou a Slovenskou Republiku:

CF Group CZ & SK s.r.o.

Pražská 636, 252 41 Dolní Břežany

www.cf-group.cz

info@cf-group.cz